

WHAT ARE WE DOING NOW




郁金香中心
2009.05

1

社会进入消费时代是随着经济发展出现的：过去的奢侈品由于生产效率和技术进步正不断升级为必需品，带来了超前消费的生活方式和享乐主义的价值观；加之电视、广告、网络等大众媒体的发展又为消费热潮提供了舆论宣传和引导。

消费时代是一个使人充满欲望，并不断鼓励发展欲望的时代。在消费时代“不仅是购物生活里融入了各种事件成分，而且各种事件最终也都融会成了购物活动”，购物成为城市空间不可缺少的部分——购物环境几成了定义现代城市空间的重要元素。

郁金香中心将采用著名的荷兰郁金香酒店品牌，在整体布局中便考虑形式的寓意所带来的吸引力。星级酒店是推动项目启动的源泉，它也是各种物业的综合载体。就像电脑的主板，SOHO、公寓、商业等功能都可以接驳在它的体系之中。在商业虫洞的尽头，酒店本身就是最大的商业符号，虫洞的引力能量的来源。

郁金香中心

建筑师：揭涌
周宇
杨秀
马国荣
王睿琦
白云

团队支持：DC
工程协调：揭涌
项目规模：10万平方米
项目进展：施工图



SOFTWARE
OFFICE BUILDING

2

丹阳软件大厦
2009.09

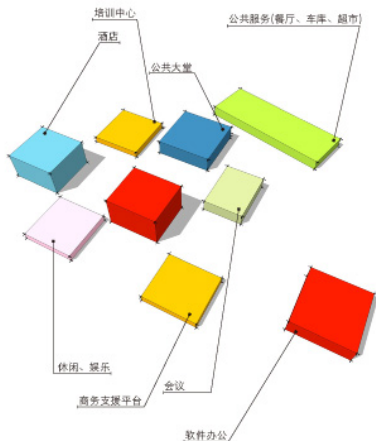
办公室设计顾问、作家弗朗西斯·达菲指出：“所谓的办公建筑是二十世纪最伟大的标志之一。在各大洲是办公楼的塔尖勾画出了城市的天际线。作为经济繁荣、社会进步、技术发展最常见的标志，办公建筑已经成为这个世纪世界运转状态的象征”。

建筑作为高新开发区的核心项目，也希望能代表这一区域的城市形象。这种标志性其关键的物质特征是具有单一性，或在某些方面具有唯一性，有清晰肯定的形式与城市化的整体性，与背景形成强烈对比，最终将生产和生活的秩序反映到建筑的城市形象中，通过大尺度表达成为特别的城市标志。建筑形态突破了传统高层建筑的框架，采用模块累积的形式，模块之间的错动带来了丰富的室外空间和动态的建筑造型，以“城市智盘”为主题，具有不可复制的标志性。

丹阳软件大厦

建筑师：董屹
梅新
蒋强
王晓洋
袁守刚

团队支持：DC
工程协调：董屹
项目规模：4.6万平方米
项目进展：方案设计

江北区人民法院、白沙派出所
及户证中心业务用房

建筑师：涂兴斌
马国荣
朱家声
刘道静

团队支持：DC
工程协调：平刚
项目进展：初步设计

人民法院审判庭
2009.12

3

2 3



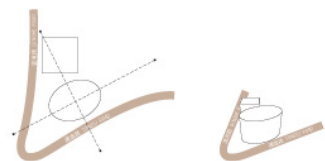
方与方的组合

与呈锐角的城市道路有所冲突，不利于城市公共空间的塑造以及作为公建整体形态的强化。



方与圆的组合

圆形具有很强的适应性，能共创造出稳重且恢宏的建筑形象，但其不具有方向性，不利于建筑主要立面的塑造。



方椭圆的组合

椭圆同样具有很强的适应性，能共创造出稳重且恢宏的建筑形象，而且其具有很明显的两个方向，这样就更有利于建筑主要立面的塑造，有利于建筑功能的更好体现。

上海远辉物流

建筑师：万江蛟
马国荣
顾果奥
张通亮
郑万军

团队支持：DC
工程协调：万江蛟
项目进展：施工图设计



4

上海远成物流研发大楼和培训中心
2009.12

项目中，设计希望项目建成后成为该地区的一个地标性建筑。大量吸引该地区的人流，在为城市做出贡献的同时也给该地区注入了新的活力。故将新建综合楼与原有办公楼在真南路一侧围合成内向的“U”形空间，引导人流进入，同时也为人流聚集提供一缓冲空间，而且使得建筑最大限度的面向城市景观河道，两者交相辉映，互为背景。

竖向主楼与周围建筑平行，裙房临路一侧则与真南路平行，裙房体块与主楼体块交相咬合，斜向的大雨篷穿插其间，在引导人流的同时恢弘了气势。

建筑体块分别与周围城市环境取得联系，又紧密连成一体，使得建筑本身与城市环境血脉相连。

春晓行政中心
2009.12

5

4 5

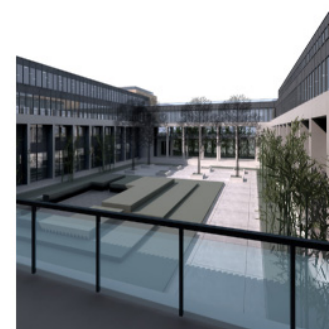
春晓行政中心

建筑师：涂兴斌
白云
马国荣
朱家声
张通亮

团队支持：DC
工程协调：董毅
项目进展：初步设计

群山环抱风景如画的春晓园区为本建筑形态设计带来了影响。四层的建筑体量水平展开，使之呼应园区的优美景色。现代简洁的建筑体量，细腻的建筑细节，深色金属型材，浅黄色花岗岩外墙石材共同创造出建筑优雅的气质和丰富内涵。

在建筑的细部处理上本设计注重体现新材料的应用与时代精神的体现。除使用面积适中的玻璃幕墙外，建筑外墙大多采用可以开启的整片玻璃幕墙，保证玻璃的分割不至于太过细碎的同时也在实用性上满足办公空间的通风要求。整体的玻璃工程与檐口、顶层窗上沿和分层处的钢材装饰构件，使建筑呈现出时代精神。





**URBAN DESIGN
FOR
XIEJIA AREA IN JIANGBEI DISTRICT**

6 谢家地块城市设计 2009.09

谢家地块城市设计

建筑师: 董屹
江家驹
郑万军
马国荣
王海红
团队支持: DC
工程协调: 平刚
项目规模: 38万平方米
项目进展: 概念设计

6 8
7



7 四灶浦水库接待中心 2009.09

四灶浦水库接待中心

建筑师: 白云
黄芳
杨芳
李贵云
团队支持: DC
工程协调: 平刚
项目进展: 概念设计



8 梅山岛办公楼 2009.06

梅山岛办公楼

建筑师: 董屹
周宇
赵君
马国荣
团队支持: DC
工程协调: 董屹
项目进展: 方案设计

“丝路之帆”景观主轴

黄岩头凹谷延伸的景观主轴线, 通过政务中心和广场, 成为了行政会展区的视觉中心。地块中心的政务中心具有曲面造型, 被称为“丝路之帆”, 作为梅山岛海洋文化的象征。整体布局依山依水, 是为稳固之势。在轴线广场两侧, 布置了两大建筑。东侧布置会展中心, 西侧是我们的国际港区商贸楼。

音乐领域和建筑领域是相通的, 每一个音符, 每一个变化, 在建筑上都有可对应的手法。节奏和韵律也是建筑体量和空间的表达, 是一种和谐秩序的表述。主轴广场和她两边的建筑应该是一个整体, 一起形成这种形式的节奏, 构成了韵律美。



9 慧丰大厦 2009.12

慧丰大厦

建筑师: 平刚
董屹
万江毅
王霄鸣
顾泉奥
朱立
黄芳
团队支持: DC
工程协调: 万江毅
项目进展: 施工中

10
9 10
10 10



10 苏州科创中心 2010.01

苏州科创中心

建筑师: 平刚
董屹
揭涌
李光
王霄鸣
郝晓文
团队支持: DC
工程协调: 董屹
项目进展: 施工中



后工业园

工业园区在工业时代经历了企业园—科技园等阶段, 发展到了后工业社会的今天, 工业园区的内涵已经发生了一系列的重要变化, 21世纪的工业园应适应后工业(信息)社会的发展, 找到新的发展模式。应成为以高附加值的智慧型上游产业为主体, 结合生产、研发、办公、生活等多种功能和谐共融, 以正生态理念为标准进行建设的混合产业社区。

工业园区是一种非生态的产业园区, 工作与居住是分离的模式, 为生态环境带来了巨大的包袱, 生产形式是非创新的; 科技园是一种弱生态的产业园区, 生产与办公室混合的模式, 对生态环境影响较小, 生产形式是创新的; 后工业园是一种正生态的产业园区, 它是一个生产、办公、生活、休闲、交流的混合社区, 充分利用生态技术进行生态反哺, 生产形式是高度创新的。

生产、生活、生态三者工业时代两两对立, 进入后工业时代走向三者合一, 这是后工业园建立的基础, 唯有这样才能使之成为人才吸引的高地。





杭州西溪海
2009.11

11

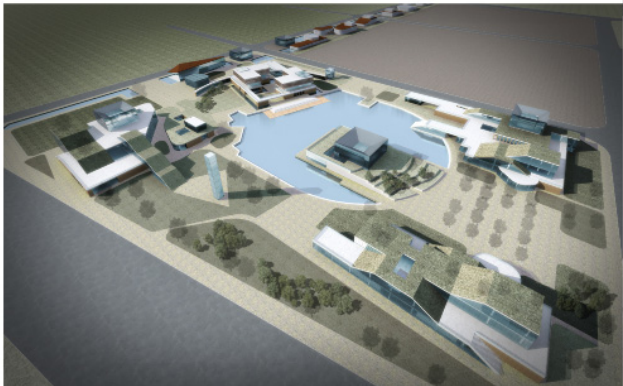
杭州西溪海

建筑师：万江蛟
白 芸
张道亮
杨 芳
李贵云

团队支持：DC
工程协调：万江蛟
项目进展：初步设计

11

12



溪南片城市设计
2010.01

12

溪南片城市设计

建筑师：崔 哲
涂兴斌
白 芸
朱 立
王霞鹤
蔡 前
李 芳

团队支持：DC
工程协调：崔 哲
项目进展：方案设计



13

长岛花园
2009.09

长岛花园

建筑师：杨 满
郑万军
顾荣昊
王海红
杨 芳

团队支持：DC
工程协调：杨 满
项目进展：施工中

14

14

14



人才公寓
2009.11

14

人才公寓

建筑师：崔 哲
平 刚
杨 满
董 屹
朱 立
顾荣昊

团队支持：DC工作室
工程协调：崔 哲
项目进展：施工中

设计通过对宁波市鄞州区人才公寓的城市性设计策略的分析，展现了在特定条件下，住区特质与城市生活之间的关联性，探讨了一种能够较大程度反映居住的城市特征的新型住区设计的可能。

事实上本项目希望作为宁波住宅市场的一种新型高端产品在鄞州区率先试行。项目需要为各企业引进的人才提供大约1000户小型单身公寓，地处鄞州新城区高教园区，整体氛围相当契合项目的定位，并提供了相应层次的文化背景、辐射人群以及设计工作的分析基础。

不同于普通的住宅房产开发项目，“人才公寓”具有较为典型的住宅公建化的特征，因此，最终设计的切入点仍然是城市。



住宅类项目



15

镇海新城
2009.11

镇海新城#2-2地块

建筑师: 崔 哲
朱 立
王睿鸣
薛劲彪
刘道静
团队支持: DC
工程协调: 崔 哲
项目规模: 16万平方米
项目进展: 初步设计



慈溪中央公园
2009.12

17

慈溪中央公园

建筑师: 揭 涌
涂兴斌
白 云
杨 芳
赵 君
团队支持: DC
工程协调: 揭 涌
项目规模: 15万平方米
项目进展: 初步设计



16

象山世纪花园
2009.12

象山世纪花园二期

建筑师: 揭 涌
郑万军
王海红
顾泉奥
朱家声
团队支持: DC
工程协调: 揭 涌
项目进展: 初步设计



18

长丰安置住宅
2009.11

长丰安置区

建筑师: 揭 涌
白 云
王睿鸣
葛金兴
郑万军
马国荣
团队支持: DC
工程协调: 揭 涌
项目进展: 施工中

18

19

19



东部安置住宅二期
2009.10

19

在总体规划上通过水系, 开放空间, 将住宅邻里内部的开放空间与外围城市绿色走廊进行联结, 配以简洁, 松散布局的高层住宅建筑, 将外围大型城市绿地层层渗透至住宅内部, 依托外围和内部开放空间布置多样的户外运动和公共活动场所, 倡导绿色, 健康生活。

地块的设计加强了生态走廊沿线空间与建筑景观塑造, 通过东西方向楔形绿地最大限度地生态走廊融入住区。鼓励建筑进退布局, 避免沿生态走廊形成呆板的空间界面。

东部安置住宅二期

建筑师: 揭 涌
王睿鸣
郑万军
张道亮
朱家声
朱 立
顾泉奥
王海红
团队支持: DC
工程协调: 揭 涌
项目进展: 施工中





20

银亿洪塘
2009.09

银亿洪塘地块

建筑师: 揭 涌
郑万军
张逸凡
杨 芳
王海红
马彦荣

团队支持: DC
工程协调: 揭 涌
项目规模: 12万平方米
项目进展: 初步设计

20 21

20



锦绣东城
2009.11

21

栖居作为故事

栖居作为故事应当书写的是何其优雅的世界,而今天的栖居者却日益为自身需求的多样性和不确定性所困扰。住宅市场化正在把栖居造成成为购买力条件下对时尚、情调和阶层的对号入座,一种纯功能化的挑选行为,有着无可闪避的抽象气质,栖居何时从那种尘埃落定式的简朴事实演变成了物质社会中穿梭两可的时空占据,从乡里关系的大地情节蜕化成排列组合下的形单势孤?

锦绣东城

建筑师: 崔 雷
王雷鸣
朱 立
郑万军
杨少辉
团队支持: DC
工程协调: 崔 雷
项目进展: 施工中

因而我们说住宅总是一个有关栖居的故事……

当远方绿野中的田园牧歌渐渐消散于城市扩张的热浪与尘埃之中,我们也面临着各种各样的思索与选择,经济的发展与生态的平衡,都市的繁荣与田园的宁静,农业文明的缓慢闲适与现代社会的效率与高速,高歌猛进的热情与理性回归的冷静……现实与理想间的差距将永远成为我们前进的动力,城市亦将一如既往地收藏我们所做的一切,并慢慢将它变为我们历史的一部分。

而规划并见证这一切的我们,应该思索什么? 选择什么? 而又创造什么呢?

理性的设计也可以同时是一个很有感情的设计,在一个具体的方案中,理性和情感两者之间并不一定具有排他性。这里想强调的是今日住宅设计中的一种理性精神,一种去除了弹涂之后的清新。人们既在这里看到对现代主义开创大师们的绝对纯粹的否定,而这种否定只是通过与这种绝对纯粹的距离来表达。在另一方面,人们又在这里时时感到现代主义开创大师的精神无所不在。“新时代住宅”的理性精神拒绝粗俗的铺张、拒绝无理的浪费,拒绝夸张的排场。“新时代住宅”的理性精神要求住宅设计中集中设计力量与住宅根本目的把握,要求住宅设计的终结与过程的内在逻辑上的严密,有时要求甚至已被推倒极致的纯粹。而这种理性精神又正是新时代中对于住宅设计的特别需要。



22

卡纳湖台二期
2009.09



卡纳湖台二期

建筑师: 平 刚
揭 涌
万江毅
葛金兴
白 云
张进亮
朱家声

团队支持: DC
工程协调: 揭 涌
项目规模: 7万平方米
项目进展: 施工中



潘火世纪新城
2009.08

23

潘火世纪新城

建筑师: 揭 涌
葛金兴
张进亮
王雷鸣
郑万军
程久军

团队支持: DC
工程协调: 揭 涌
项目进展: 扩初设计

22

23

22

22

22