

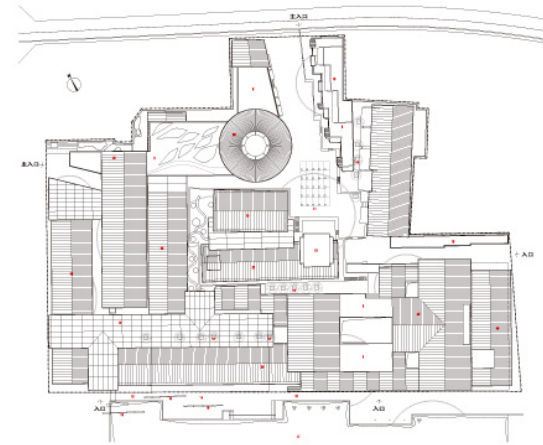
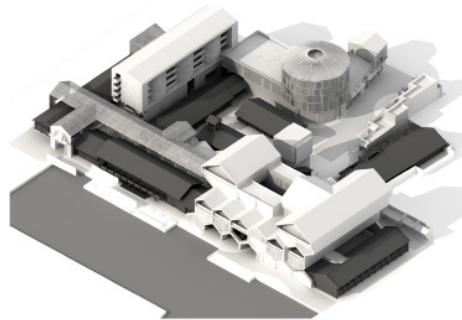
洛带粮仓

项目功能：文化建筑
 项目地址：中国·四川·成都
 用地面积：1.5万㎡
 建筑面积：2.2万㎡
 容积率：1.5
 项目进度：施工

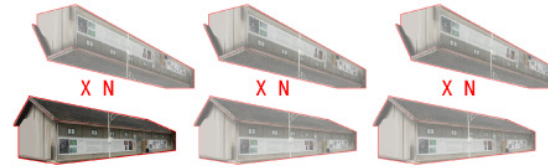
洛带艺术粮仓位于成都龙泉驿区洛带古镇，身处川西客家文化的独特氛围，在保留原有粮仓的基础上改造加建为以艺术为主题的综合商业街区，包括了博物馆、商业、餐饮、旅馆、艺廊等多种业态。

在整体设计上，我们以粮仓文化为主题，而粮仓文化是沿承基地原先的粮仓场地氛围，并通过元素的提取、生成，以圆形粮屯、坡顶的粮仓作为空间环境元素来进行设计。在对古镇尺度的把握上，由于项目直接位于古镇古街之中，我们在结合原有建筑衍生为独特的建筑形态的同时，也参考古镇的空间尺度，我们将古镇的传统尺度以及人对于古镇空间的感知渗透进项目设计之中，使设计最后呈现的空间尺度必须在一定程度上还原粮仓及古镇的空间尺度，重在塑造有特色的街区形象和文化传承的实体，体现了客家文化植入融合的主题。

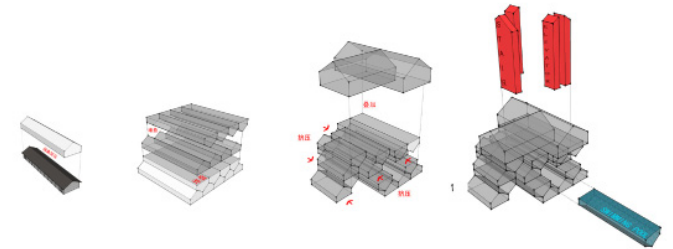
同时，作为一个商业项目，我们非常重视商业空间的场所氛围，即通过建筑单体内部以及建筑单体之间的外部空间，两个层面之间进行整合，使之成为一个复合的商业系统。



- AA 粮仓艺术博物馆
- BA 粮仓艺术产业楼
- CA 粮仓艺术展馆
- 1# 粮仓鱼业
- 2# 百年鱼业
- 3# 深水鱼业
- 4# 综合艺术博物馆
- 5# 中餐餐厅
- 6# 艺术鱼业
- 7# 艺术生活中心
- 8 露台
- 9 屋顶花园
- 10 LED楼梯
- 11 广场
- 12 农副植物园
- 13 私家栈道
- 14 私家平台
- 15 保留墙体
- 16 保留树木
- 17 池塘
- 18 围墙

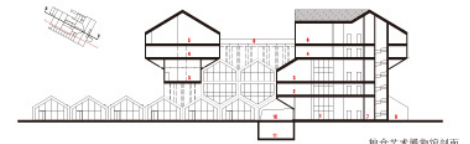


东面面临水的突出建筑形象利用基址内保留的玻璃建筑形象进行抽象并置后生成，以呼应原有场所精神及现代时代的高密度、快节奏的生存状态。

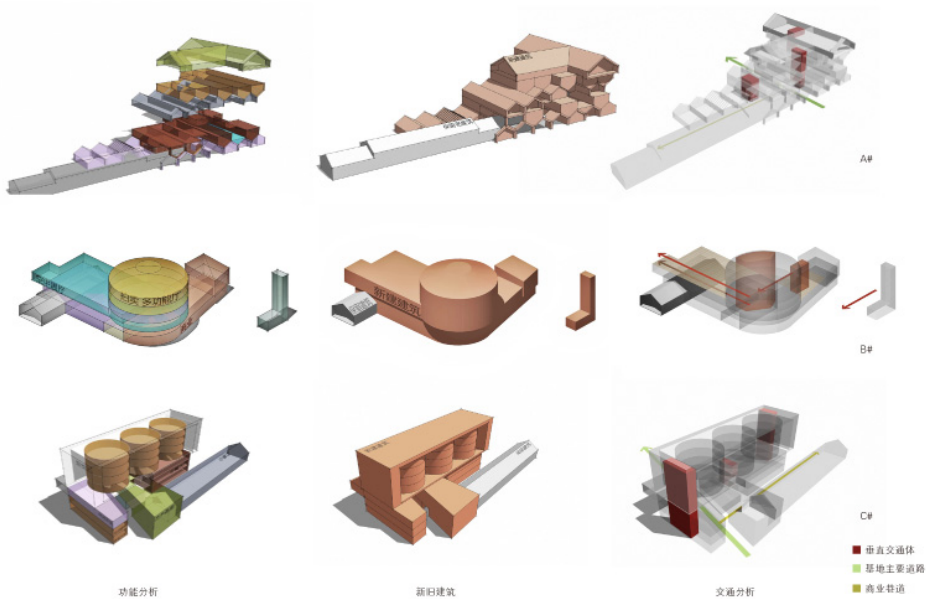


粮仓艺术博物馆生成模型

- 1 SHOPPINGMALL 大厅
- 2 茶室
- 3 西餐
- 4 特色餐厅
- 5 艺术沙龙
- 6 屋顶画廊
- 7 储物间
- 8 庭院
- 9 屋顶露台
- 10 过街通道
- 11 车道（通往一期地下车库）



粮仓艺术博物馆剖面



功能分析

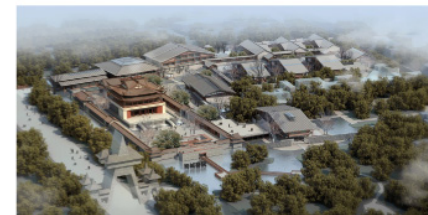
新旧建筑

交通分析



青城书院

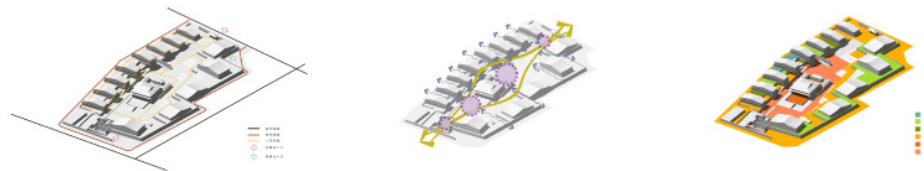
项目功能：文化建筑
项目地址：中国·四川·青城山
用地面积：2.9万㎡
建筑面积：1.9万㎡
容积率：0.52
项目进度：方案设计



项目位于四川青城山景区，总建筑面积1.9万㎡，地理区位条件优越，生态植被完好。同时基于青城山地区丰厚的文化底蕴，地区文化根植于道家文化之上，使得项目的开发具有很强的文化根基。因此，本项目从道家着手，以道家的文化符号为表，希望能反映道家的文化内涵，且积极地以法自然贯穿于设计的始末。

书院整体布局上，遵从古代书院，形成三大轴线。中心轴线以“道”印为开始，途径楠木林，将讲堂置为整个建筑群中心。其余功能分列两侧，形成两条谷。双谷循环，是终点也就是起始。

太极宫运用重檐歇山顶，辅以道家常用的暖色，即红色和黄色为主。讲堂名取自“无极生太极，太极生两仪……”，意在其为书院之源。为讲经论道，传播思想之用。



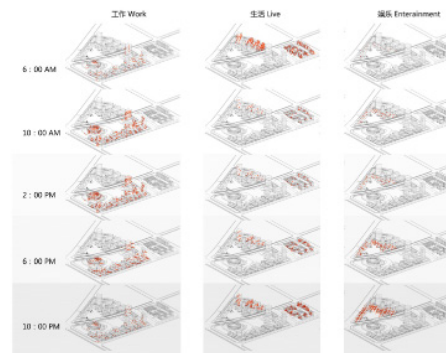
丹阳科技港

项目功能：公建
 项目地址：中国·江苏·丹阳
 用地面积：39.4万㎡
 建筑面积：29万㎡
 容积率：1.03
 项目进度：方案设计

项目位于江苏丹阳市，南临南三环路，北临庆丰路，东临中心路，总用地面积39.4万㎡。

该项目是一个集孵化、研究、生活于一体的科技园区，内容涉及研究孵化办公区、后勤功能区、青年公寓及专家别墅、商业酒店的设计。

作为一个科技园区，我们希望建筑最终能够真正成为一个包容生活的容器，传递不同场所的生气与活力、喧嚣与寂静。同时，我们也力求打造一个“科技、办公、文化、休闲、展示、居住”的多业态相融合的城市生态综合社区建设，不但有助于形成社区感，更能解决“钟摆式”空城的问题，提高园区全时段的活力。



木：青昱书斋（图书 阅览 资料）
木为初始，兴“文运”，生火，即为生了生气。

火：朱炎礼斋（棋牌 视听 桌球）
火为生气，生土，即为生了温厚习礼。

土：石杪修堂（健身 咖啡 简餐）
土为温厚，生金强身之道。

金：素韵养堂（水疗 SPA 茶座）
金为刚强，生水之养生。

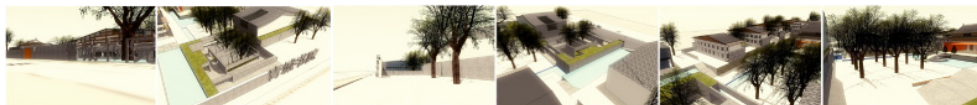
水：玄苍肴斋（餐厅）
水之玄武，智食之道，结束即是开始，生木。
与木互相形成水清木秀之地，青城书院。



大讲堂

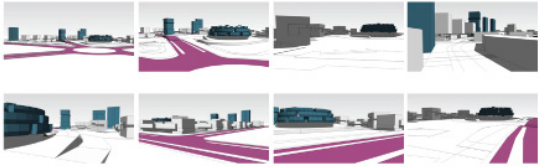


主庭院



空间模型





平视模型



中心湖景

办公孵化器

研发办公楼



城庄学校

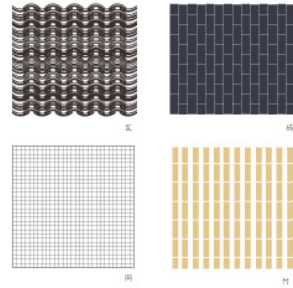
项目功能：教育建筑
 项目地址：中国·浙江·宁波
 用地面积：5.44万㎡
 建筑面积：4.13万㎡
 容积率：0.65
 项目进度：施工图设计

项目位于宁波市江北区庄桥，西临康桥南路，南至云飞路，项目处于施工图设计阶段，我们追求未建成到建成的完整性，对于室内设计也进行了细致的设计。

城庄学校的室内设计，延续了建筑的外部设计，以最纯净的形式，用普通材料，用最精简的手法，表现出深度的内涵和耐人寻味的空间气质。充满灵性学生在有生命力的室内空间中学习生活，他们的思想和天性也将被激发释放出来。

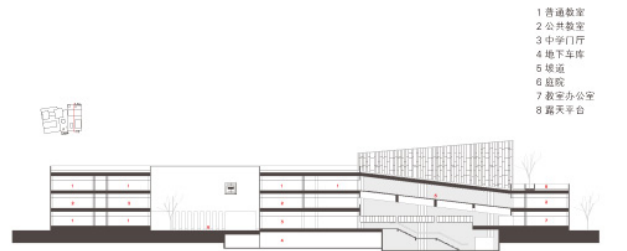


1 图书馆入口
 2 教室
 3 音乐教室
 4 图书馆

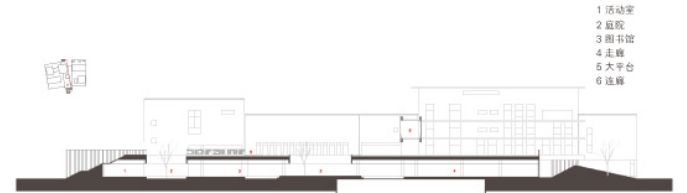


1 2

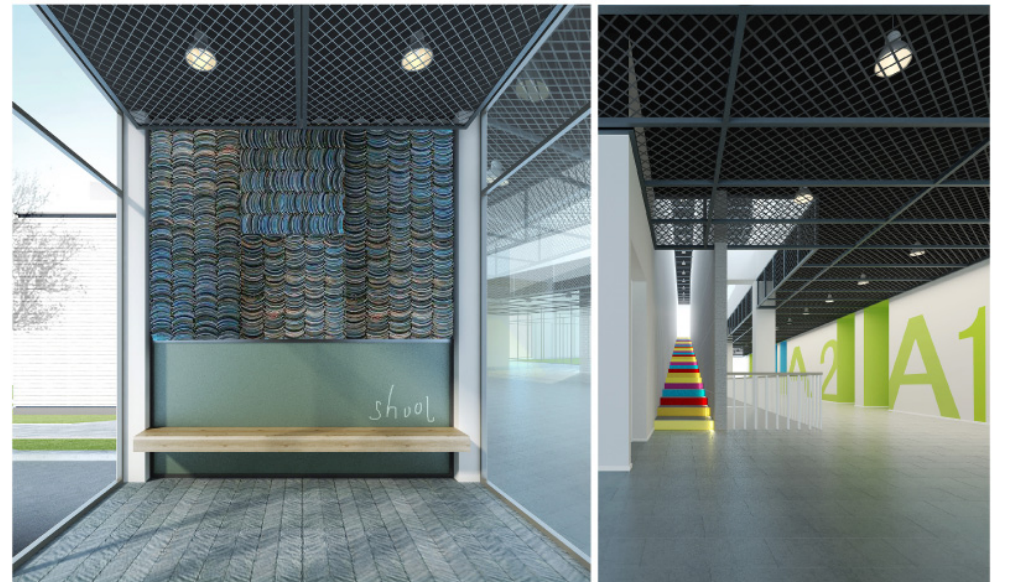
1 门厅空间
 2 教室走廊



1 普通教室
 2 公共教室
 3 中学门厅
 4 地下车库
 5 楼梯
 6 庭院
 7 教室办公室
 8 露天平台



1 活动室
 2 庭院
 3 图书馆
 4 走廊
 5 大平台
 6 连廊



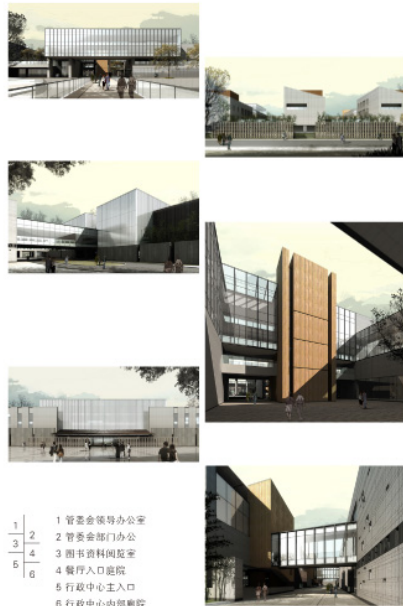
东钱湖行政中心

项目功能：行政办公
 项目地址：中国·浙江·宁波
 用地面积：6万㎡
 建筑面积：4.5万㎡
 容积率：0.9
 项目进度：施工图设计

东钱湖坐拥山清水秀的自然风光，并深藏丰富的人文文化，这就注定了该项目的规划和建筑必须体现东钱湖文化品味和人文精神的诉求。因此，我们把人文意义和文化表达作为设计的出发点。我们认为，行政中心的建筑规划和建筑形象除了要满足普通意义上的政府行政职能，还要承载文化的传承，深层次地表达政府建设新东钱的文化追求与气质。但同时，我们不赞同过分强调个性而忽略实用的创意。

在整体的设计思路上，我们主张总体布局清晰明朗，整体结构可划分为主楼、会议区、局办公楼、餐厅休息区四大板块。而交通流线上通过连廊将这四个板块有机整合，与此同时也分隔了不同性质的庭院。

庭院，是我们设计的主题。在方案里，庭院承担了重要的角色，它是建筑内部活动拓展的容器，也是充满激情的内部活动的背景。通过庭院串联空间序列，将庭院的个性与差异来丰富场景的千变万化，使得场景的塑造显得精致而不失内敛。



- 1 管委会领导办公室
- 2 管委会部门办公
- 3 图书资料阅览室
- 4 餐厅入口庭院
- 5 行政中心主入口
- 6 行政中心内部庭院

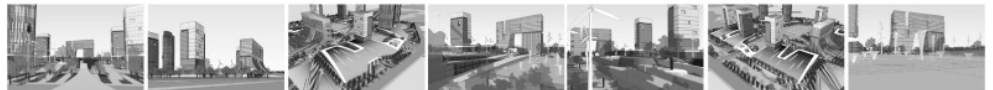
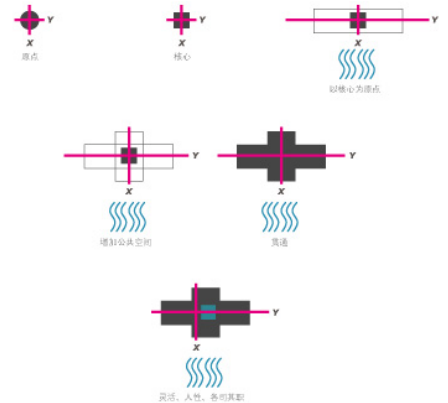


天津武清行政中心

项目功能：公共建筑
 项目地址：中国·天津
 用地面积：6.04万㎡
 建筑面积：4.8万㎡
 容积率：0.8
 项目进度：施工

行政中心是我国城市建设中一个比较特殊的建筑类型，在城市建设特别是新区建设中具有非常重要的启动作用。通过对不同城市行政中心的类型学比较，可以得到一些普遍的设计规律：现代大气、风格前卫。随着国家经济的发展，行政中心新的发展趋势也呼之欲出：共享开放、紧凑节地、生态节能、功能综合。

行政中心以巨大的台阶作为从外向区域到主楼的过渡，拉近了建筑与景观的关系，同时为市民提供了公共的活动广场，营造更多的接触建筑的机会。



香霏古街

项目功能：商业综合体
 项目地址：中国·重庆
 用地面积：3万㎡
 建筑面积：1.8万㎡
 容积率：0.62
 项目进度：施工



商业街入口

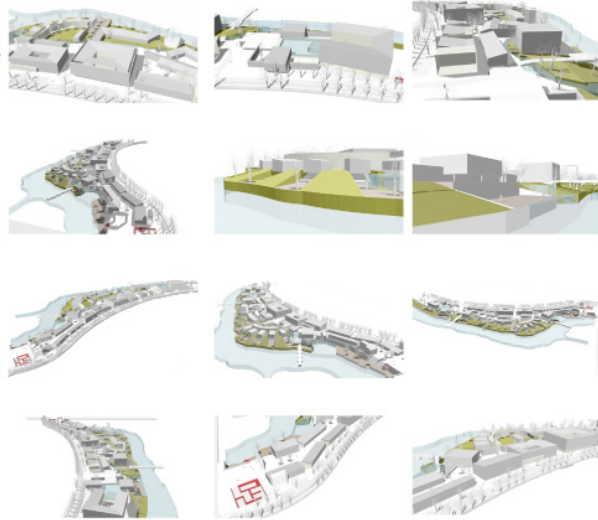


- 1 1 2 1 余用中心
- 3 1 4 2 售楼部
- 3 巴渝茶馆
- 4 中餐厅

本项目以“海棠文化”为依托，不仅仅在设计中运用“海棠”的表面形态，还将融入“海棠”的文化理念，以真正达到“天下海棠本无香，昌州海棠却有香”的境界。

设计创造一种传统中国文化与现代时尚元素的邂逅，以内敛沉稳的传统中国文化为出发点，融入现代设计语言，为现代空间注入凝练唯美的中国古典情韵，它不是纯粹的元素堆砌，而是通过对传统文化的认识，将现代元素和传统元素结合在一起，以现代人的审美需求来打造富有传统韵味的景观，让传统艺术在当今社会得到合适体现，让使用者感受到浩瀚无垠的传统文化。使用传统的造园手法、运用中国传统韵味的色彩、中国传统的图案符号、植物空间的营造等来打造具有中国韵味的现代景观空间。在入口处设置入口广场，景观随交通线路自由布置，设置水池、叠水、广场、雕塑、花池、踏步、小品、亭、廊、台、榭等，根据景观视线分析，种植不同树木、花草，使一年四季均有良好的观赏效果，以期达到自然景观与人文景观的最佳效果。

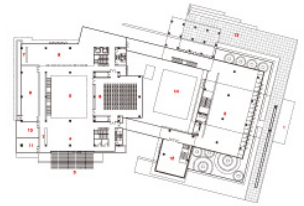




整体模型研究

在充分研究业主要求和周边大环境的前提下，香樟古街将成为创意新颖、主题突出、技术合理与自然环境优美现代中式商业街。我们将会看到的是这样的场景：离散式的场景，分散式的建筑物，通过各个中心节点串联在一起，这样分散而又集中的布局带来的是商业街外场地空间的最大自由度和可能性。于是我们建筑的周围、建筑的屋顶有可能都是我们的室外活动场地。无论走到哪，都能得到不同的空间体验。

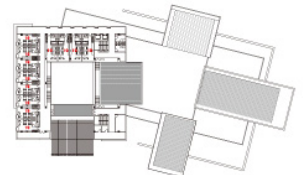
- 1 商务中心入口
- 2 宴会厅
- 3 次入口
- 4 大堂（展览）
- 5 阳光大厅（售楼处）
- 6 售楼处（展示）
- 7 服务台
- 8 200人会议室
- 9 中会议室
- 10 商务中心
- 11 贵宾室
- 12 厨房
- 13 景观平台
- 14 屋顶
- 15 咖啡厅、茶艺馆
- 16 豪华套间（办公用房）
- 17 小会议室
- 18 操作间
- 19 客房



商务中心一层平面图



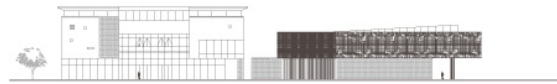
商务中心二层平面图



商务中心三层平面图



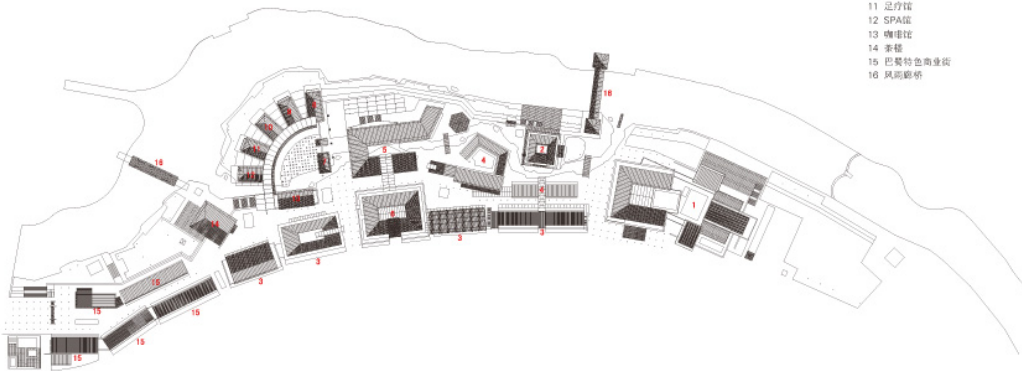
商务中心屋顶平面图



商务中心效果图/施工中



- 1 商务中心售楼处
- 2 巴渝会馆
- 3 巴渝特色餐饮
- 4 莲花粉屋
- 5 酒吧街
- 6 复古酒楼
- 7 接待站
- 8 国际馆
- 9 渔阳馆
- 10 温泉体验馆
- 11 足疗馆
- 12 SPA馆
- 13 博物馆
- 14 茶楼
- 15 巴渝特色商业街
- 16 风雨廊桥



国医馆、瑜伽馆、温泉药蒸馆、足疗馆、SPA馆独享的滨水平台
可在享受服务同时，倚栏凭眺，呼吸新鲜空气。





卡纳湖谷

项目功能: 别墅
项目地址: 中国·浙江·宁波
用地面积: 9.7万㎡
建筑面积: 7万㎡
容积率: 0.58
项目进度: 建成



托斯卡纳建筑

那些中世纪的古老小城，恬静悠闲，在大理石的地板上和面粉、被菩提树上杜鹃的叫声唤醒、沿着梯田散步、看着橄榄第一天长出时的样子……这就是托斯卡纳的生活。托斯卡纳是意大利最美丽的部分，也是世界上最美丽的地方。

托斯卡纳建筑是意大利建筑的代表，它让人想起沐浴在阳光里的山坡、农庄、葡萄园以及朴实富足的田园生活。这片地区的特点是它的多样性，托斯卡纳建筑至今仍然为欧美上层人士所喜爱。

地中海宫廷风格

地中海风格分为三种，一类是意大利托斯卡纳风格，多以赭色立面呈现；一类是法国普罗旺斯风格，则以蓝色调的明快风格为主；而西班牙风格则是大家比较熟悉的红色筒瓦坡屋顶。

卡纳湖谷的地中海宫廷风格则希望表现达宫廷式的贵族气质，讲究礼仪感。从建筑的整体上看，由于体块较大，从远处观望，会显得敦实和雄伟。

钱湖之上还有天鹅湖

近观天鹅湖、直面东钱湖，两湖之上的建筑在宁波唯有卡纳湖谷，让建筑自然生长在湖光山色中，让建筑成为自然的一部分，与优美的自然环境融为一体。其实建筑本身也是一道风景。



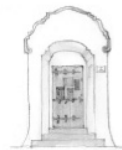
室内实景



实景照片



室内实景



活 (Doing) : 施工中

春晓办公楼

项目功能: 公共建筑
项目地址: 中国·浙江·宁波
用地面积: 0.9万㎡
建筑面积: 1.4万㎡
容积率: 1.5
项目进度: 建成



效果图

群山环抱风景如画的春晓园区为本建筑设计带来了影响。四层的建筑体量水平展开, 使之呼应园区的优美景色。现代简洁的建筑体量, 细腻的建筑细节, 深色金属型材, 浅黄色砂岩外墙石材共同创造出建筑优雅的气质和丰富内涵。

在建筑的细部处理上, 本设计注重体现新材料的应用与时代精神的体现。除有分寸地使用面积适中的玻璃幕墙外, 建筑外墙大多采用可以开启的整片玻璃悬窗, 保证玻璃的分割不至于太过细碎的同时也在实用性上满足办公空间的通风要求。



实景照片

人才公寓

项目功能：住宅、青年俱乐部
 项目地址：中国·浙江·宁波
 用地面积：3.3万㎡
 建筑面积：10.8万㎡
 容积率：2.5
 项目进度：施工



施工照片



项目名为“人才公寓”，有些新鲜，从中不难看出业主追求创新的意图，事实上本项目希望作为宁波住宅市场的一种新型高端产品在鄞州区率先试行。该项目有其特殊性，由政府开发，企业购买，引进青年人才居住，目标并非注重盈利，而是更愿意表达一种“招贤纳士”的姿态以收取良好的社会效益以及联动的经济吸引力。因此其准确定位应该被描述成“人才+公寓”，必须承载特定受众人群及其带来的特定生活方式，并为这种生活方式树立建筑模板，探索住区作为城市文明符号的可能性。

项目需要为各企业引进的人才提供大约1000户小型单身公寓，其基地位于宁波市鄞州区钟公庙街道，地处鄞州新城区高教园区边缘，东为学府路，南为前塘河，北面为教师公寓，泰康东路与学府路交叉口北侧，整体氛围相当契合项目的定位，并提供了相应层次的文化背景、辐射人群以及设计工作的分析基础。

目前项目还在继续推进，而设计者坚持以这样的方式进行设计，使结果不是那么直接地表达一个毫不含糊的目标，而是仍然允许不同的理解，使它可以通过使用用途形成自身的特征。建筑应该不时地诱发适应特定情况的特别反应，因此它绝不仅仅应该是中性的和灵活的——它必须成为“多价性”的功能复合体，从而以住区的名义承担城市文化符号的重任。