

董屹 平刚 DONG Yi, PING Gang

## 从 DC 到 CD——DC 国际的设计价值观思考

### From Design China to Chinese Design

**摘要** 文章重新审视了DC国际设计价值观的发展，体现出设计价值观的发展，体现出设计观形成到输出的转变过程。“从DC到CD”，从字面上可以看作是文字游戏，但是潜在地暗示了设计重心的转移——从设计在中国到中国式设计。这一设计核心价值观的确立对于DC国际来说关乎集体远景、发展战略和设计导向。

**关键词** 乌托邦；异托邦；弹性现实主义；设计中国；中国设计

**KEY WORDS** Utopia;Heterotopia;Flexible Realism;Design China;ChineseDesign

DC国际作为设计机构的存在源起于新加坡，于2001年开始在中国进行发展，从小心翼翼的试探者到逐渐进入主流的设计领域，DC国际的设计价值观也在逐渐发生着变化。2008年成立C+D设计研究中心是一个标示，DC和CD从字面上来看可以看作一个文字游戏，将字母从DC中拆分开来重组，表明是一种反省的态度。而潜在的这暗示了一种设计重心的转移，从设计（在）中国（Design China）到中国（式）设计（Chinese Design），这体现了一个成熟设计机构从价值观的形成到输出的过程。事实上设计机构之所以成为一个平台，就在于其设计核心价值观的确立。这关乎集体愿景和共同理想，关于发展战略和设计导向，对于这一点的思考也有着超出字面的含义。

#### 1. 乌托邦（Utopia）与异托邦（Heterotopia）的追逐

这个命题关乎态度。1967年，福柯在《Text/Context of other space》一书中提到，乌托邦如同一面镜子，在其中空间与主体脱离，映射出了一个并不真实存在的场所。而屈米在《Event-Cities》中提出的异托邦则是实际存在的，是在真实空间里不同文化、信仰和价值观的并置，是多元的平等和异质的混杂。实际上这是一元与多元的对立，单一与拼贴的对立，也是设计的两个极限，形成了思维摆动的象限。

对于乌托邦，人心向往，但总是飘渺。事实上在DC国际的作品里，一直也存在这样的乌托邦情结，早期尤其甚，设计在一定程度上表现为理想主义与英雄主义在建筑生活中的映射，不变应万变，试图将对社会的解读放在一个恒定的模式和风格之中。追求的是秩序和逻辑的结构，是具有普遍意义的答案，以及被戏称为“新包豪斯”的建筑面貌。

事实上DC同众多的设计机构一起见证了一个群体建构乌托邦的大时代，也见证了一个个体质疑、嘲讽乌托邦的大时代。看见一座座作为纪念碑的巨构在这个国家的每个城市树起，而在下一个时刻被推倒；看见一个个作为英雄的建筑师被媒体捧出，而在下一个时刻被遗忘；看见一个个奇观在决策者的合谋下在一天建成，而在第二天被铲平。但当DC从乌托邦构建者的狂欢中抽身出来，冷静地看待现实，却发现理想主义在植入价值观的同时也受到了环境的抵抗，已经无法全面地描述这个社会。DC渐渐地接受了在当今城市中异质是主题的观点。异质性可以存在于空间维度，不同的空间形态相互重叠和混杂；同时它也可以存在于时间维度，整个世界的时间同步性与历史遗迹和集体记忆时间的稳定性相互共存。DC发现建筑需要某种灵活的重新组合的潜能，根据事件需要而实现的新的“异托邦”是我们城市今天所需要的，元素的个别混合、经常的替换以及种类之间的互混是



时代的新方向，建筑既是概念的又是体验的，既是空间的又是使用的，既是结构的又是表征的。异托邦的拼贴策略使建筑具有了更加多元化的特征。

长期以来，DC的设计作品在乌托邦与异托邦两者之间徘徊，但在中庸的背后，倾向也逐渐明朗，从对其主要作品的梳理中可以发现这样的倾向：作品从单一走向多元，设计所承载的信息量大大增加，开始更多地反映当时当地的文化和社会影响，在直面复杂的真实的设计中也许同时包含着自相矛盾或自相冲突的不同空间，但其复杂的关联关系就是建筑活力的来源。

#### 2. 弹性现实主义(Flexible Realism)的策略

海德格尔曾道：答案一旦脱离了问题，也就失去了意义。早期DC寻找的答案，是希望能够回答更多的问题的答案，而求证的问题，也是希望能够包罗更多的问题的问题。在这样的背景之下，获得了建筑的自主性与强势话语权的同时，势必也导致了对一些现实状况的忽视。在设计策略的发展过程中，DC也逐渐发现仅仅依靠这些乌托邦的理性图景很难完美地解决今天的一时一地的课题。

为了能够在乌托邦和异托邦的愿景转化中获得自由，也为了在批判性实践和实验性实践中求得平衡，DC采用了一种弹性的策略，可以称之为“弹性现实主义”。这样的设计过程保持了很高概念性的实践，通过吸收新的概念系统地避免了固定的主题，而这些概念可以来源于完全不同的社会领域和知识体系。具体来说，“现实”表示了对特定信息的关注与反馈，而“弹性”则暗示了开放的信息转化平台和直观的参与过程。意识形态的固定姿态被概念的灵活、变化和特别所取代。这种系统化的直觉方法提出了这样的观点：通过线性过程的解释来使项目成立是不可能的现实，项目的实现成为一个多义的折返过程。这种方法将系统化、直觉和抽象边界融为一体。通过在非常开放的语境领域和文化领域之外的范围中运作来系统地阐述概念，而这些概念则在其工具性中暗示了建筑性。通过使用这种生成性标记，引入特定的建筑信息，从而让抽象得到逐步而细致的阐述。这样设计就有可能在既是系统化又是试验性的条件下运作，从而获得了“现实”的力量。

在DC的作品里，对现实的关注一直占据了主导，事实上，DC的设计方式从来都是追求“两条腿走路”的模式，既有浪漫主义的理想诉求，又有现实主义的人文关

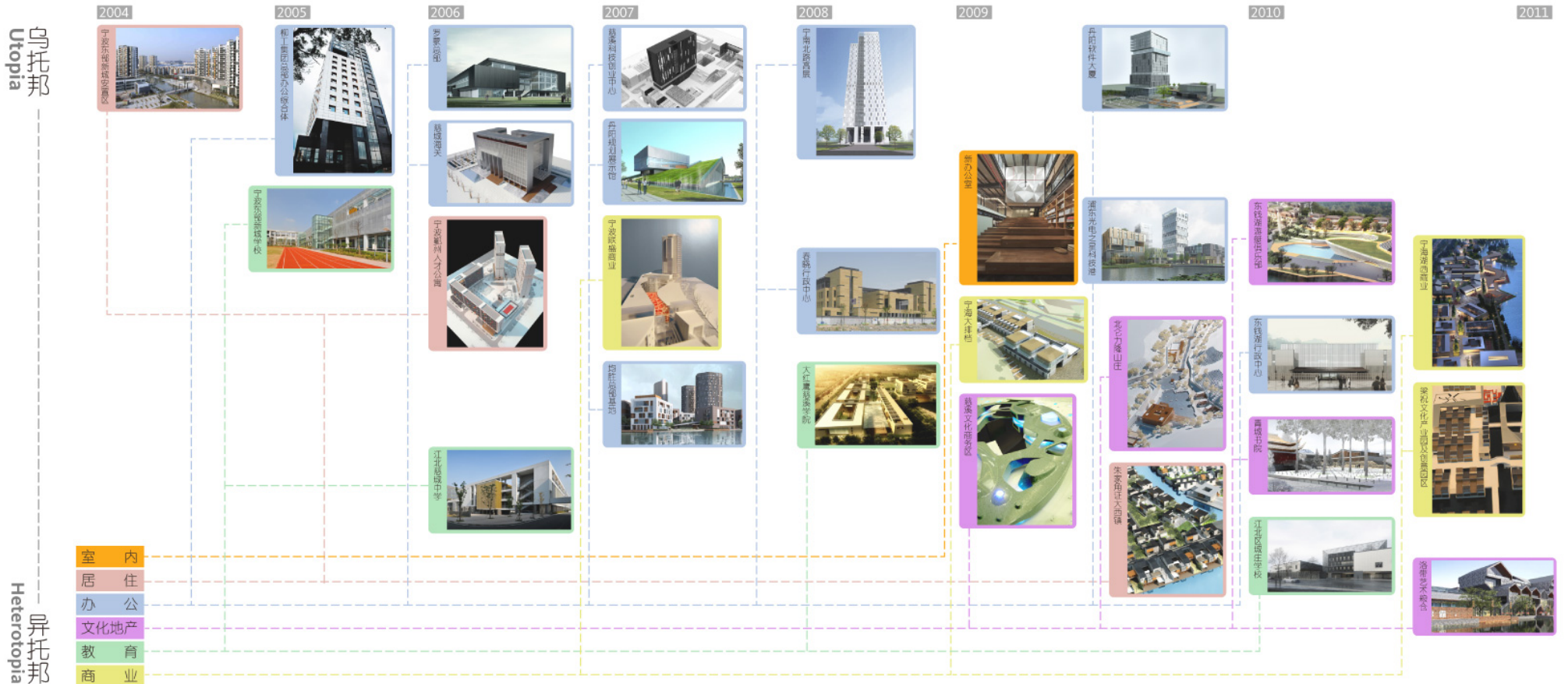
怀，不为追求纯粹而纯粹。即使在“乌托邦”时期，建筑也被用作展示空间公正的工具。而在对“异托邦”的追求中，弹性现实主义就更大地发挥了其优势，借助带有理想主义的概念，建筑以抽象机器的方式在现实中运作，以便实现增强；建筑作为结合了特定信息的创造性工具，根据自身的复杂性而展开。在设计实践的试验和批判的两级之间，DC的工作连续的来看显然接近实验性的模式。设计通过使用生成中的抽象提取而不是简化样式给功能主义和形式主义之间注入了新的生命。

### 3. GLOCAL—从设计中国到中国设计

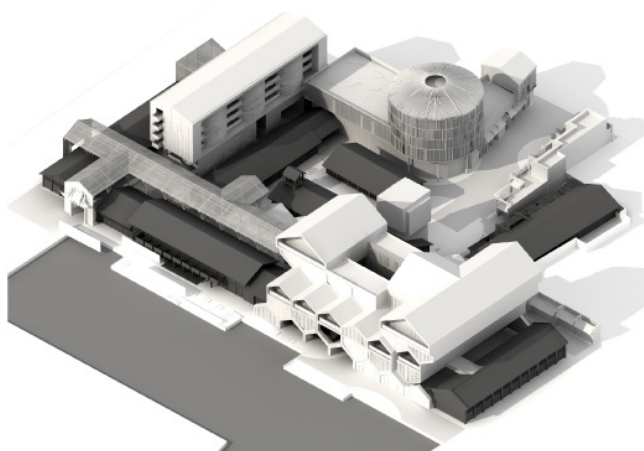
在弹性现实主义的支撑下，DC的作品正在努力实现GLOCAL (global+local) 的状态，这种全球化下的地域主义反映了一种更加开放更具适应性的时代精神。这样的转变也表现在从DC到CD的思考中，我们将其解读为从设计（左）中国（Design China）到中国（式）设计（Chinese Design），这实际上表述的是一个从“在现场”到“制造现场”的转变，也是从被动到主动的转变。当代中国正经历着社会的巨

大进步，权力关系发生着频繁的变化，文化技术的层面也迅速翻新，建筑是否能够反映这样的变化，这些新的关系能否通过空间得到体现，事实上关于当代中国的物质化存留。我们有幸在这样的现场中工作。DC的工作早期强调的是“在现场”的感受，以一种理想主义的姿态参与和观察，建筑以相对抽象的状态介入，是“国际式”对于本土的试探，重点是大量的现场体验的积累，这一点可以从DC在宁波大量的设计实践中证实，而其后的实践开始逐步向更具有地域性的状态转变，这是一种积累之后信心的表现，也代表着一种输出价值观的强烈愿望。“制造现场”是在建筑中保存当代中国社会的权力结构、文化习俗和技术变更，是以一种更为主动的方式对当代中国进行批判。

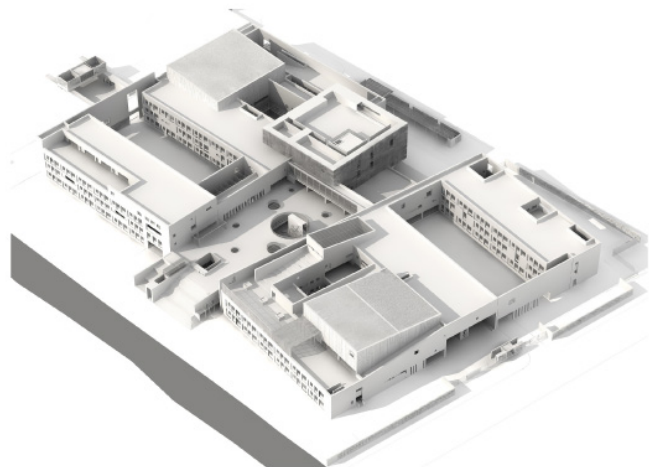
DC认为要让建筑设计去拒绝社会主导的意识形态，很困难。不过，即便在最为集权的社会里，总有一些建筑，能够拒绝集权，在小范围分享共同体的利益。面对全球通行的资本主义逻辑，弗兰姆普敦、楚尼斯等人也曾倡导过所谓的批判地域主义建筑







艺术学校在空间建模



通往学校建模

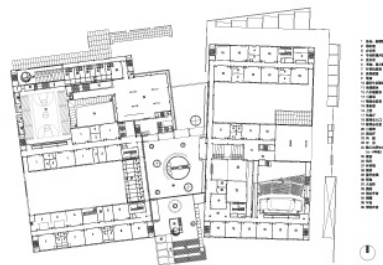


(这个词本身既暧昧,又很难定义)去对抗全球化的普适建筑,如果说DC早期是用普适建筑去填补不同的现场,那么当前更注意的就是用更多元更具差异性的策略去改变现场。DC对建筑全球化的拒绝,既不靠地域主义,也不靠社群主义,而是使用了一种类似于“原-功能主义”的方式,从对对象的关注转变为一种对开放的组织系统的关注。不再关注建筑符号和语汇的研究,而是从最基本的关系出发研究问题,这就有助于打破传统的建筑类型,不再纠缠于“看起来像”或“看起来不像”的问题,不拘一格,在忠实反映时代变化的同时保证设计的多样性。也因为如此,DC认为不应再将那些国际流行的建筑语言作为评判创新性的焦点,而使具有地域性和时代性特征的生活模式称为原创的标准,这有助于从另一个方面保留当代中国建筑原创性的来源,使建筑成为当代中国的可塑实体而实现真正意义上的“中国设计”。

#### 4. 未来十年

过去的十年记载着成长的历程,DC以全力投入和严谨专注而著称,以严格筛选展现建筑的新潜力,据此开发并实施专业、全面、不落俗套的解决方案。DC仍然坚持认为,在当前中国建设中缺乏的不是“高度”而是“态度”,也努力融汇国际经验、各领域知识以及对当地条件的精确理解,赋予建筑设计过程以批判性思维和超越建筑界限的独特理念。

目前DC的业务类型所占比重是:城市设计10%,文化教育类公共建筑20%,办公商业类公共建筑30%,住宅建筑40%。今后仍然会刻意的保持这样的业务量控制与业务分配。同时,长三角经济区雄厚的经济基础决定了这里目前仍然是大陆地区最活跃的建筑舞台之一,由于这里良好的经济秩序和成熟的设计体制,对DC的设计业务的来说,仍然是非常好的事业发展阵地。在今后



的5-10年,按照DC的计划,公司的规模仍然会控制在100人(建筑专业人员)以下,这个规模是一个能够保持活力与热情的规模,坚持不断强调活力与热情的重要性,DC以此作为衡量能否将“潜力公司”化为“品牌公司”的标准之一。

就DC目前来说,很难确定是在为2050或更久远的未来负责,因为不断的在完成阶段性的经济任务和政治任务,停下来,甚至慢下来都是很困难的事。基于兴趣和热情的缘起之后,设计永远是一个很危险的诱惑。建筑师会为显示自己工作的重要而去凸显自己,比如超出理性的自我存在主义;设计过程本身同样是危险的,太多的建筑师陷入技术问题的研究和解决而忘记最初想要什么;如果说,未建成是中国城市的物质常态,而我们正是在设计未来的建筑师,那么,DC宣告:单纯的讨论建筑艺术不是解决问题的方法,没有社会任务无法创造伟大的建筑艺术。

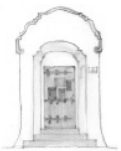
在DC的缘起里,曾经有一个Alliance的英文单词,从过去到未来,一直把自己看成是将要缔造的设计平台的一部分,DC愿意做这个设计平台的铺路石,撑起未来属于中国的设计英雄。

作者单位: DC国际

作者简介: 董峻,男,DC国际创作总监,同济大学博士

尹翔,男,DC国际执行董事,首席建筑师

收稿日期: 2011-01-05



活 (Doing) : 进行中

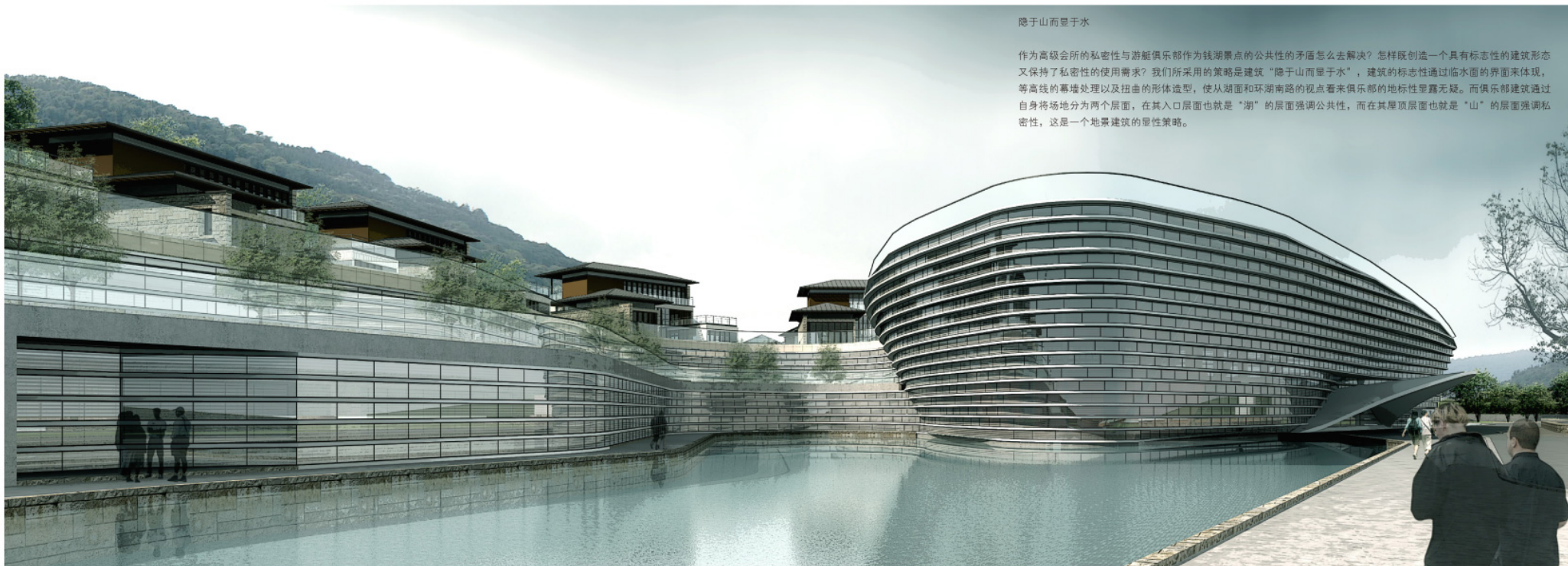
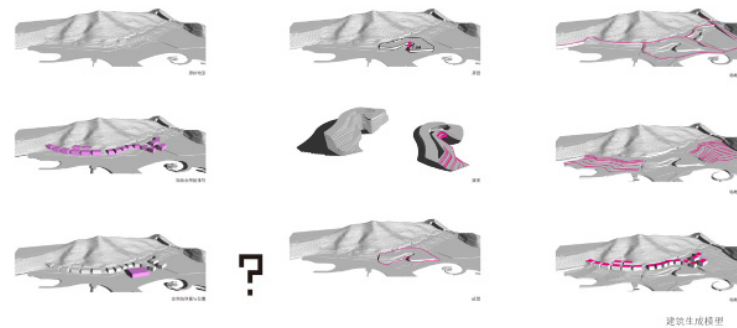
### 东钱湖游艇俱乐部

项目功能：公共建筑  
项目地址：中国·浙江·宁波  
用地面积：4.5万㎡  
建筑面积：1.26万㎡  
容积率：0.33  
项目进度：施工图设计

项目位于宁波东钱湖镇马山村，周边环境优美。因此我们根据其优越的地理环境，因地制宜地将我们的设计理念定义为其东钱湖区域绿色建筑的标杆。

在游艇俱乐部的方案设计中，我们尽可能地利用当地气候特点，并结合建筑形体的设计来达到绿色生态的建筑目的。因此我们通过形体遮阳的方式来达到冬暖夏凉以及采光需求。同时，我们在绿化体系、透水地面、围护结构节能技术等绿色建筑具体技术实施上来达到该项目可持续发展的内涵表达。

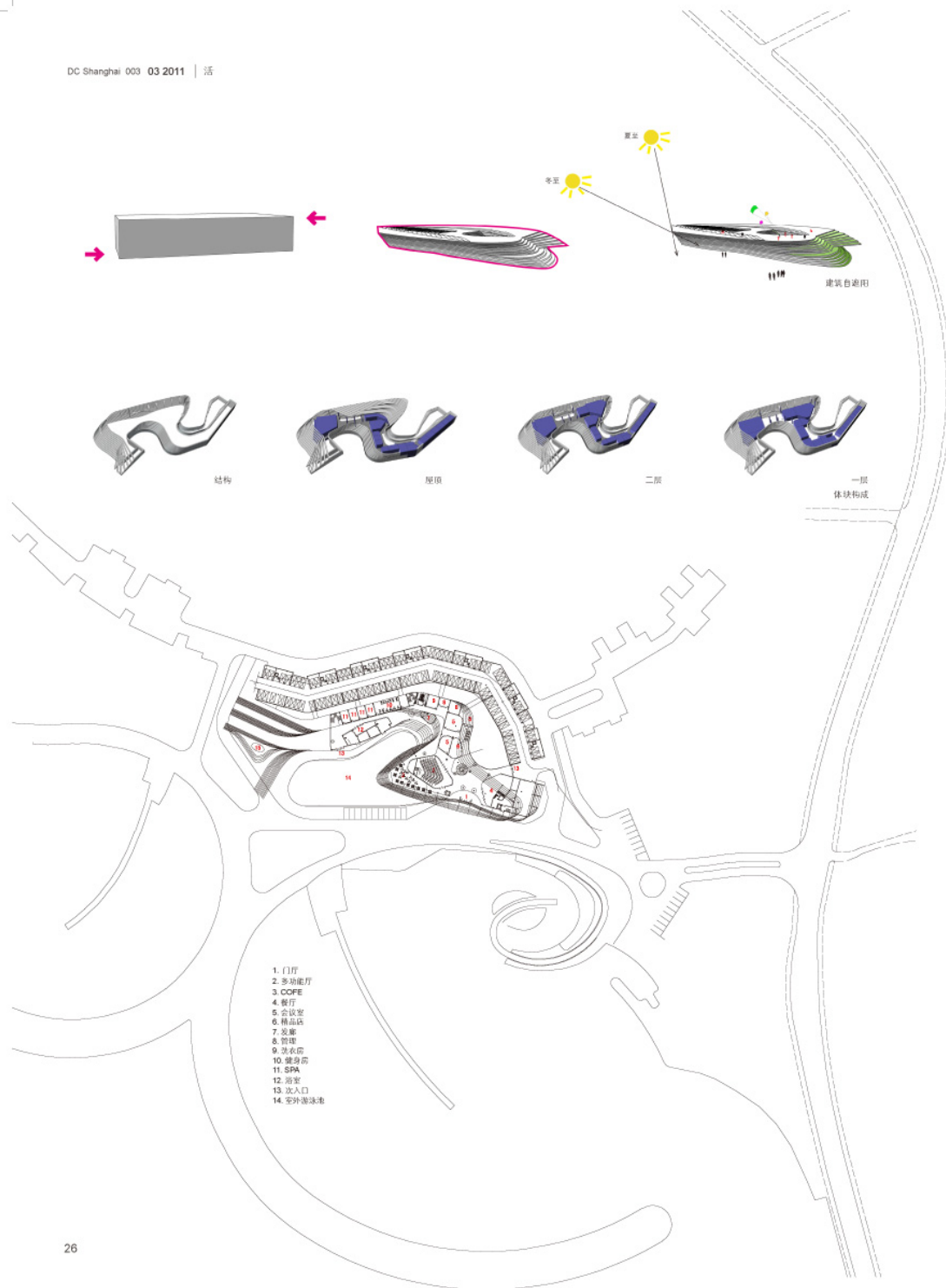
东钱湖游艇俱乐部将成为全国绿色建筑群设计指引方向，为宁波地区节约建筑能源使用、降低环境影响作出应有的贡献。



隐于山而显于水

作为高级会所的私密性与游艇俱乐部作为钱湖景点的公共性的矛盾怎么去解决？怎样既创造一个具有标志性的建筑形态又保持了私密性的使用需求？我们所采用的策略是建筑“隐于山而显于水”，建筑的标志性通过临水面的界面来体现，等高线的幕墙处理以及扭曲的形体造型，使从湖面和环湖南路的视点看来俱乐部的地标性显露无疑。而俱乐部建筑通过自身将场地分为两个层面，在其入口层面也就是“湖”的层面强调公共性，而在其屋顶层面也就是“山”的层面强调私密性，这是一个地景建筑的显性策略。





### 自然的重塑

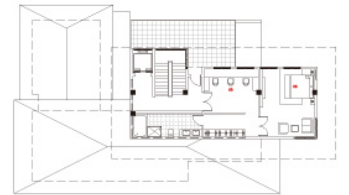
作为游船俱乐部，建筑需要有前卫时尚的造形，而作为独栋会所更需要的是通过建筑造型体现其价值感。我们巧妙的将俱乐部形体融入地形，俱乐部成为了环境的一部份，是对自然的重塑过程的一环，这样既避免了俱乐部的异形特征与东钱湖整体风貌的冲突，也避免了俱乐部与独栋会所的形式之争。同时在对独栋会所的风格问题上，我们的态度是我们需要的是适合该地块的“钱湖山居”，是这些独栋会所所体现的现场感，而不去追求它的风格标签。建筑现代、自然又带有些野趣，满足了私密性、价值感和山野趣味等多方面的要求。

1	3
2	4

1. 会所内街
2. 会所与俱乐部
3. 会所景观
4. 会所与地形



1. 入口平台
2. 门厅
3. 咖啡厅
4. 多功能室
5. 娱乐室
6. 接待厅
7. 水吧台
8. 客房
9. 接待室





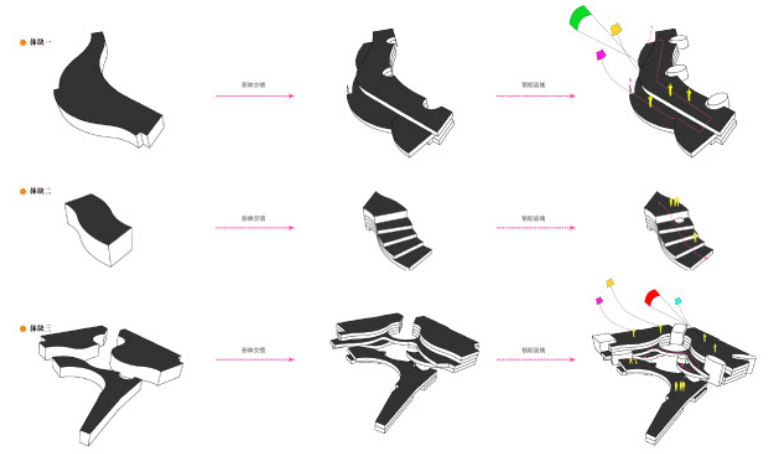
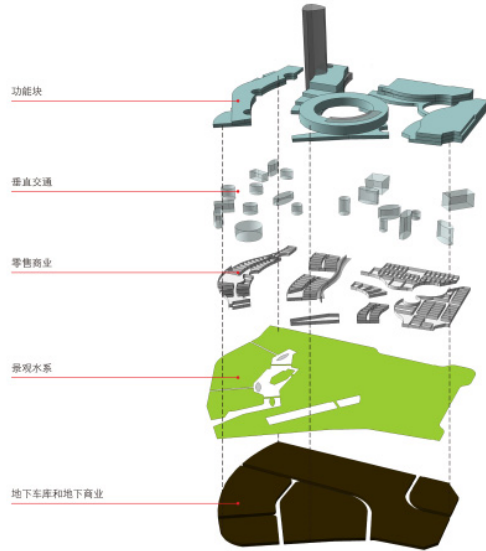
### 慈溪商业

项目功能：商业建筑  
 项目地址：中国·浙江·慈溪  
 用地面积：29.4万㎡  
 建筑面积：54.5万㎡  
 容积率：2.1  
 项目进度：方案设计

项目紧邻城市主干道西外环路与三北西大街，毗邻329国道。通过对基地现状的分析，我们认为对于场地最好的尊重就是能整合场地的原有要素，让原有场地的一些要素与建筑更好的融合。而生态要素则应该是从现状肌理自然引入的。

在消费场所的把握上，我们引入了体验式的消费理念。体验式消费将给人带来的并非商品本身，还包括很多其他元素。同时，在项目设计中我们还强调了功能区域的空间联系，通过开放空间的对位关系，景观水系的延续性，步行交通的可达性，使其串联为一个连续的步行系统。

生态、绿色等城市设计思想也是我们对于商业公共空间努力探索的方向。如何利用各种手段调节公共空间的生理、心理舒适度一直是一个值得我们深入思考的问题。我们希望通过生态绿色模式在商业建筑中的大量采用，力求为消费者提供一个高质量的休闲的公共空间。



商业内部





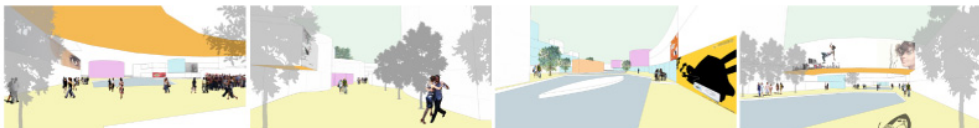
购物留给人们最美好的东西并非物品!

体验式消费要给人带来的并非商品本身, 还会有很多很多, 物不再是人的主人, 而成为人之间的纽带, 串联起公共生活。

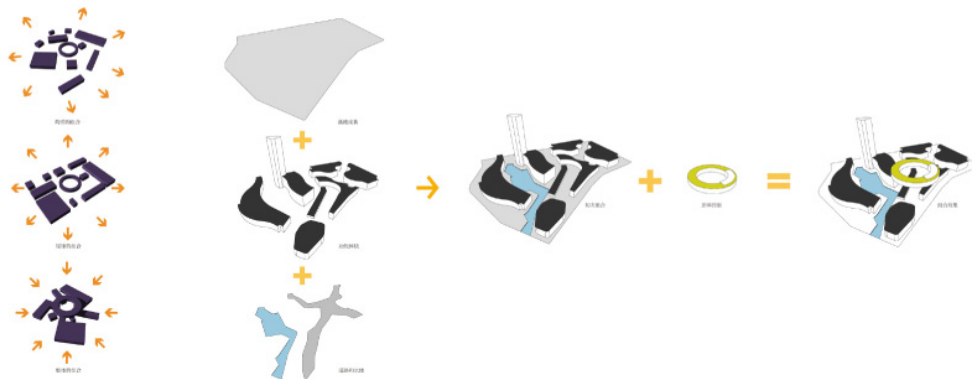
体验式消费所带来的人气式购物消费的重要支撑, 另一方面, 体验式消费的设施水平往往标志着一座大型综合商业设施的整体水平与吸引力。



商业街区



空间图解

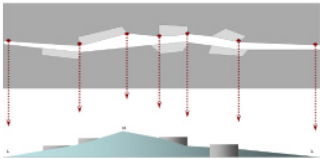


宁海湖西特色商业街区

项目功能：商业综合体  
 项目地址：中国·浙江·宁海  
 用地面积：17.5万㎡  
 建筑面积：11.3万㎡  
 容积率：0.43  
 项目进度：初步设计

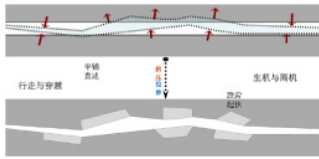


面对这样一个特殊的地块，我们需要打造一个为他量身订做的商业场景！  
 我们需要活跃的商业气氛！  
 我们需要一个风景秀丽的公园与湖岸景观！  
 我们要把这里打造成“城市客厅”！



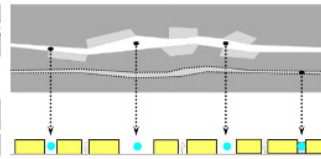
商业共性-复合步行系统之节奏

通过点、线、面来创造节奏，把购物的街道曲折化，步行景观的连续与变化由此产生。由折形状的街道在视觉上有助吸引行人住需探索的作用，增加人们的好奇心。



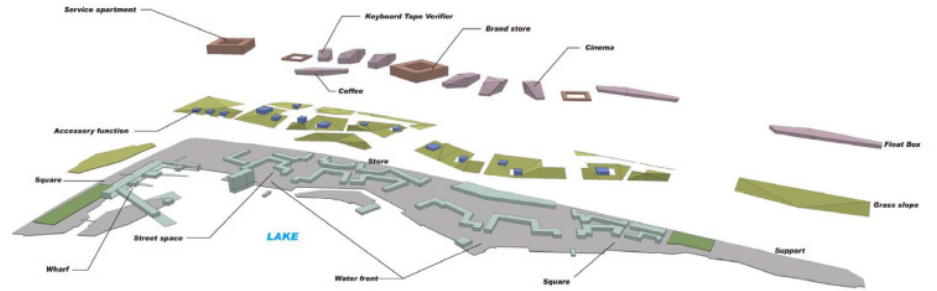
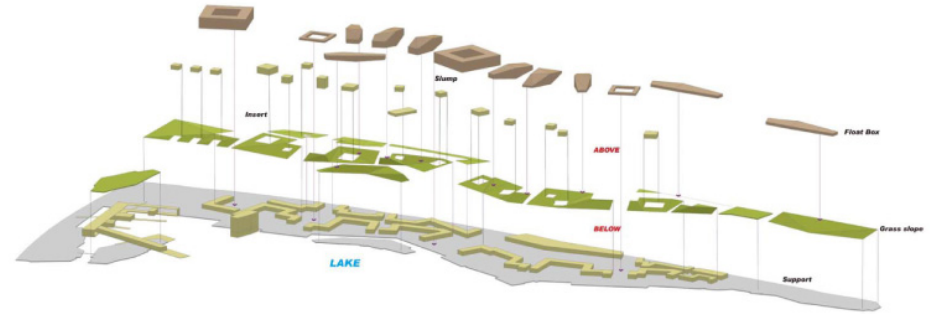
商业共性-复合步行系统之空间收放

“收”与“放”的结合：商业步行街的活力在于人们步行于其中的穿越以及空间的丰富变化。



商业共性-复合步行系统之空间收放

在步行街中，设计优良的中心公共聚集空间或广场是极其重要的方面，一条长长的步行街可能有几个广场。这些广场大小、形状应有变化，有充分的公共座位、室外餐饮与表演空间，是人们最喜爱和停留最多的场所。



生成

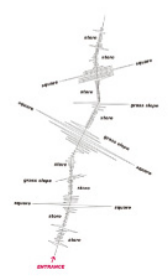
在基地内造内街，穿越过建筑间隙，创造丰富动人的入口空间，在草坡上插入小体块，并开高窗与庭院，在草坡上造上标志性的建筑体块。



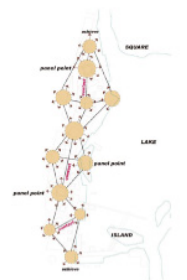
沿街商业布局



休闲商业布局



视线范围的部署



创造有商业主题序列



## 招商大厦

项目功能：办公综合体  
 项目地址：中国·浙江·宁波  
 用地面积：2.6万㎡  
 建筑面积：12万㎡  
 容积率：3.16  
 项目进度：施工图设计



本项目位于浙江省宁波市宁海经济开发区，地处新园二路以东，兴工一路以南，气象北路以西，时代大道以北。三面环路，南面为高约100米的宁波银行大厦。此次设计在满足建筑内部规律性同时，着重于建筑的形体表达，从二维到三维，从总体布局到形体塑造，整个建筑都延续着相同的螺旋上升的概念。

我们试图在早期方案中对建筑形式和纯净空间思考的同时加以对绿色、生态、以及人性化的追求。宁海招商大厦超高层设计作为宁海第一高楼，在节能、节材、节水、保护环境等方面进行了精细的设计构思。在设计阶段真正体现绿色建筑本性的价值观，对未来项目可持续发展起到了决定性作用，这也是以较小的成本最大限度控制能源消耗量的重要环节。



1. 商业
2. 办公大堂
3. 高层入口
4. 高层大厅
5. 办公入口

